

ENJOY! DIY

フォトフレームを使った カフェ風パンケース

ENJOY! DIY vol.17



フォトフレームを利用すると、簡単にカフェ風パンケースが作れます。対面キッチンにぴったり。手作りパンやフルーツを並べて、おうちカフェを楽しみませんか。



フォトフレームを使った カフェ風パンケース



用意するもの

材料

- フォトフレーム 2枚
→ 外寸206mm×280mm
- 集成材 (厚み18mm)
 - 天板 385mm×120mm 1枚
 - 棚板 385mm×180mm 1枚
 - 底板 422mm×250mm 1枚
 - 側板 上辺120mm、下辺250mm 2枚

※ フォトフレーム2枚を前扉に使うので、
フォトフレームの大きさによって
パンケースの大きさが決まります。



工具

- ドライバー
- 電動ドリル
- きり
- トタン釘 (32mm)
- 木工用ボンド
- タッカー



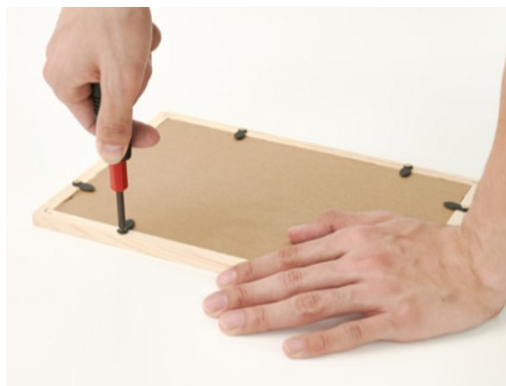
塗料

- バターミルクペイント

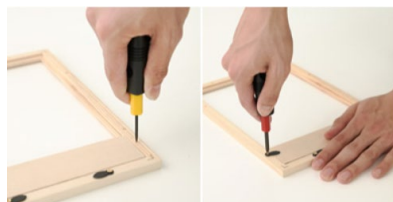


①木材をカットする

反りが少なく、強度が高い集成材をメインに使います。ホームセンターの木材カットサービス利用をおすすめします。



②フォトフレームの爪を処理する



上部の爪は外し、下部の爪は端材のプレートを取り付ける位置につけ替えます。



③木材、フォトフレームを着色する



自然派塗料で、耐久性にも優れたバターミルクペイント。古Tシャツのはぎれなどになじませ、軽くこするようにして伸ばすと、アンティーク調の風合いになります。



④天板と底板を組み立てる

きりで穴をあけて木工用ボンドを塗ってから、トタン釘を打ち込みます。



トタン釘は、頭が大きく着色済の釘です。茶色のトタン釘を使用しました。



⑤ L型金具で補強する

天板と側板、側板と棚板を組み立てる際、L型金具で板裏を補強しておきましょう。



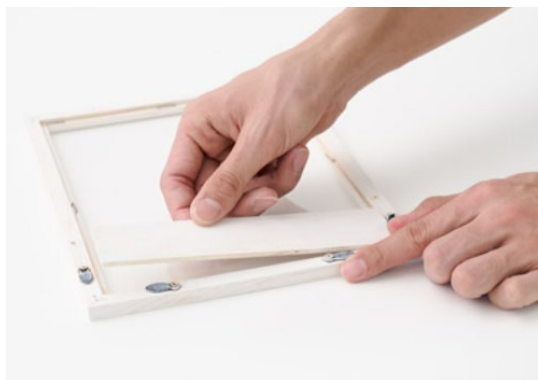
⑥ 底板を取り付ける

底板を木工用ボンドとトタン釘で固定します。



⑦ フォトフレームの透明アクリル板を固定する

透明アクリル板が外れないように、フォトフレームの内側からタッカーで取り付けます。



⑧フォトフレームに プレートを取り付ける

端材でつくったプレートを
フォトフレームに取り付け
ます。外れないように、付
け替えた爪で留めます。



⑨フォトフレームに 取っ手を付ける

小さな角材でつくった
取っ手を木工ボンドで取
付けます。



⑩フォトフレームを 本体に取り付ける

フォトフレームを天板
に蝶番で取り付けます。
左右のフォトフレーム
の扉からそれぞれ出し
入れできます。



⑪完成

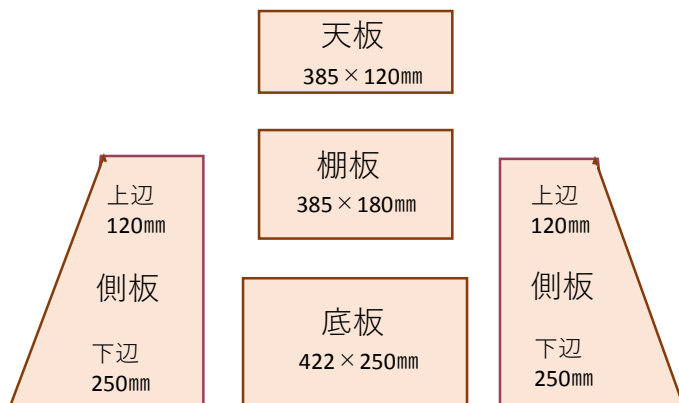
お気に入りのカップや手作りパンをディスプレイしましょう。手前のプレートにはオリジナルメッセージをはさみこめます。



左右の扉それぞれから、パンなどを出し入れできます。

☑POINT

●集成材のサイズです（厚みは18mm）



●フォトリームのサイズです

206 × 280mm

